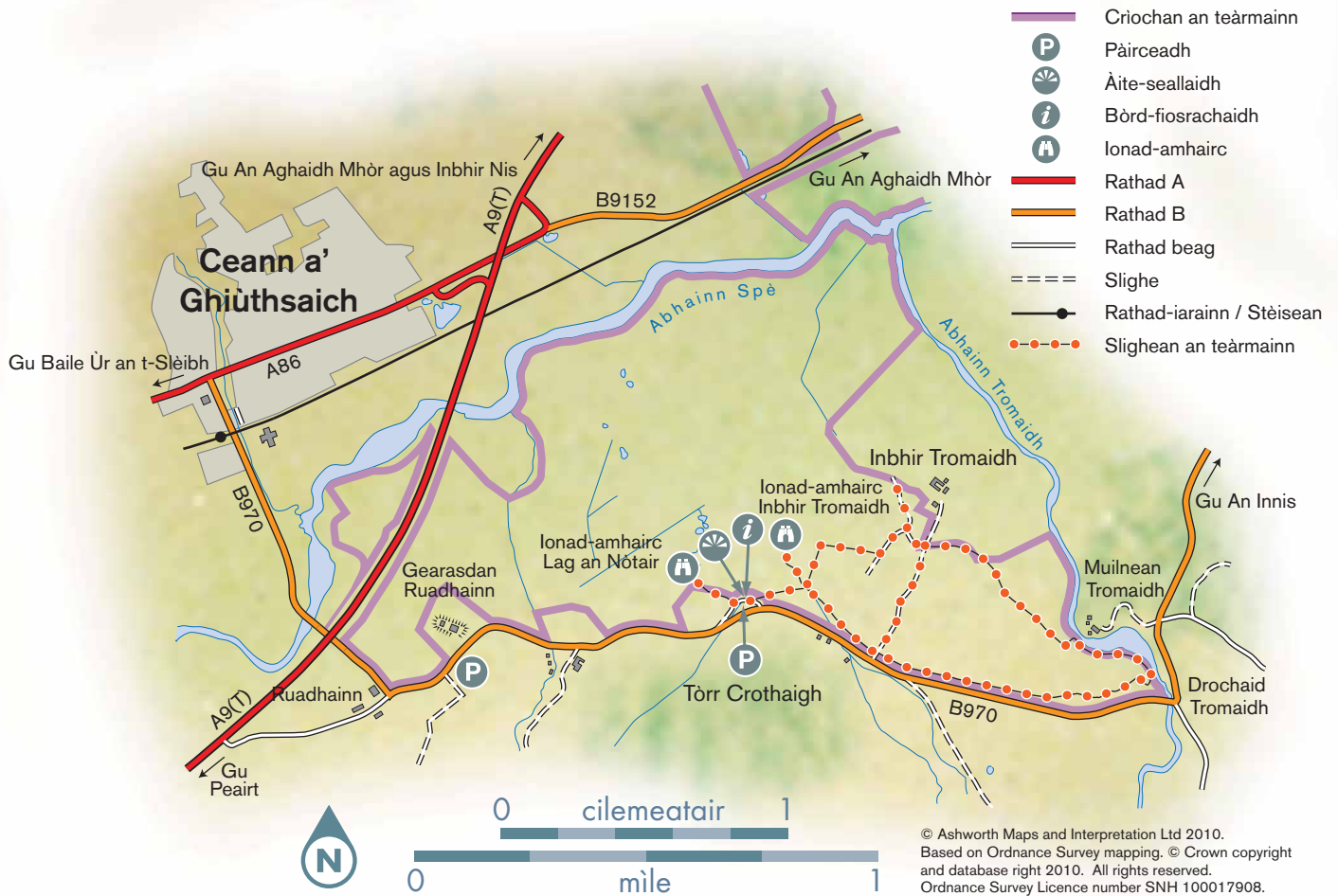




Mìorbhail na talmhainn fhliuch

¹ Tha an tèarmann nàdair nàiseanta a' gabhail a-steach deagh phios de raon-dìle Abhainn Spè.

Tha Boglaichean mòra farsaing na h-Innse ann am Bàideanach aon de na talamhan fhliuch as cudromaiche anns an Roinn Eòrpa. Tha na boglaichean a' dèanamh an àirde breacadh de dh'uisge fosgailte, talamh fhliuch, lòintean agus coilltean, a tha na chomraich do phailteas de fhiadh-bheatha



A' coimhead a-mach thairis air farsaingeachd mhòr Boglaichean na h-Innse tha e furasta dìochuimhneachadh gu bheil thu fad air falbh bhon mhuir. Ge-tà, tha am Monadh Liath agus am Monadh Ruadh guamach a' cur nad chuimhne fad an t-siubhail gu bheil thu ann am meadhan na dùthcha.

Tha na boglaichean a' gabhail suas 10 cilimeatair ceàrnaichte eadar Ceann a' Ghiùthsaidh agus Ceann na Creige, far a bheil an Abhainn Spè a' taomadh a-mach air an raon-dile grunn thursan gach bliadhna. Mar thoradh air an dà chuid sneachd agus uisge trom bidh tuiltean a' lìonadh nam boglaichean.

Airson an tèarmann a ruigsinn, lean an B970 gu deas bho Cheann a' Ghiùthsaidh a dh'ionnsaigh, agus an uair sin seachad air, Gearasdan Ruadhainn. Gheibhear a-steach dhan tèarmann beagan a bharrachd air cilimeatair an ear air a' Ghearsadan.

Tha a' chuairt seo a' tòiseachadh anns a' phàirc chàraichean, is e a' gabhail a-steach an dà chuid slighe Inbhir Tromaidh (1.5cm) agus slighe Lòn Tromaidh (4.5cm). Tha Slighe Inbhir Tromaidh gad thoirt gu àiteachan-falaich, far am faighear deagh sheallaidhean air na boglaichean. Tha Slighe Lòn Tromaidh gad stiùireadh dhan lòintean, is na lusan is dealanan-dè mìorbhaileach a chithear as t-samhradh. Chan eil uachdar air na slighean seo agus tha leòidean casa orra. Cleachd na h-àireamhan mapa agus seòlaidhean san teacsa airson do stiùireadh.

1

Bidh tuiltean nàdarra air an raon-dìle grunn thursan tron bhliadhna, is tha seo ga chumail torrach. Tha na boglaichean na àite sàbhailte do phailteas de dh'èoin ghrunnachaidh agus èoin shithinn a tha a' neadachadh is a' biathadh annta. Tha còrr is 500 paidhir èoin ghrunnachaidh (mar eisimpleir curracag, naosg, guilbneach agus cam-glas), cho math ri na ceudan de phaidhirichean èoin-uisge (nam measg gnèithean tearc mar an lach bhreac, an glas-lach agus an traon bhreac) a' neadachadh an seo eadar an Giblean agus an t-Ògmhios.

Tha talamh tuilichte a' tabhann nan suidheachaidhean riatanach airson na h-èoin seo a chumail beò. Èist gus an cluinn thu guileag bhrònach a' ghuilbhnich no 'pee-wit' diorrasach na curracag. Tha e cuideachd na fìor dheagh àrainneachd airson bheathaichean sònraichte, bhon do bhran gu biastagan-uisge beaga.

2

Anns an tèarmann, tha aon de rasan as cudromaiche a' chrithinn san dùthaich. Ged a tha an critheann a' fàs air feadh Bhreatainn, 's ann a tha e as cumanta ann an ceann a tuath is ceann an iar na h-Alba, ged a tha e a' fàs cuideachd ann an Sealtainn agus na h-Eileanan Siar. Tha an critheann sònraichte air sgàth an dòigh 's a tha na duilleagan aige a' crathadh fiù 's anns an oiteig as socaire. Ann am beul-aithris, bhathas a' creidsinn gun robh na duilleagan a' crathadh gun sgur, is, mar thoradh air seo, bha e aithnichte cuideachd mar 'a' chraobh air chrith'.

Dh'fhaodadh an critheann 20m a ruigsinn, ach mar as trice sa Ghaidhealtachd cha ruig e ach 10m. Tha a' chraobh seo gu math cudromach do mheanbh-biastagan tearc, còinneach, crotail agus fungas. Tha an critheann marbh na dhachaigh don chuileig chrithinn, is a larbha a' tighinn beò fo rùsg na craoibhe.

3

Tha an t-àite seo a' coimhead a-mach thairis air Tuathanas Inbhir Tromaidh, agus chì thu an raon-dìle air fad. Cuirear crodh, pònaidhean agus caoraich air a' bhoglaich bhon earrach dhan fhoghar airson 's nach fàs craobhan no cus lusan innte is ionaltradh gan cumail sìos. Tha na boglaichean a' tabhann beagan feòir ann an àiteachan nas tiorma. Tillidh na tuiltean aig deireadh an t-samhraidh, a' fuadachadh chrodh is caoraich gu talamh nas àirde. Tro mhiosan an t-samhraidh, ma dh'fhaoidte gum faic thu iolair-uisge a' sealg iasg anns an abhainn no ann an uisge fosgailte.

2
Tha an lach bhreac a-nis a' neadachadh aig Boglaichean na h-Innse. Chaidh a tàladh leis gun deach bogsaichean, a chaidh a dhealbhadh a dh'aona ghnothach air a son, a chur an-àirde air craobhan faisg air an uisge.

3
Is toil leis a' cham-glas talamh feurach bog. Tha drèanadh air tuathanasan air na h-àireamhan aca a lùghdachadh san dùthaich.

4
Bha uair ann nuair a bha fèill mhòr air a' chritheann airson ràmhnan agus pleadhagan a dhèanamh leis cho aotrom is fleòdrach is a tha e.



2



3



5



4

Bidh air faire as t-samhradh airson ceann-dearg no snàthag-chraoibh. Tha na gnèithean-tadhail samhraidh seo an dearbh seòrsa eòin a chitheadh tu ann an coilltean fosgailte mar seo. Gheibhear an ceann-dearg ann an ceann a tuath is ceann an iar na RA, is iad furasta an aithneachadh mar thoradh air earball orains-dearg soilleir a chritheas iad gu tric. Bidh iad a' dubadaich, mar a tha am brù-dearg, ach tha iad a' cur seachad glè bheag den ùine aca sìos air an talamh. Ma dh'fhaoidte gum faic thu eòin bheaga eile na coille, mar eisimpleir smutag no ceileiriche, cho math ri speireag no clamhan a chì thu a' sealg os do chionn.

5

Tha sinn air còrr is 500 gnè de lusan a chlàradh air an làraich, is còrr is 150 air Lòn Inbhir Tromaidh a-mhàin. Tha an tèarmann glè aithnichte airson na tha a' fàs ann den mhargalain. Le bhith a' toirt sùil geur air na lòintean tràth as t-samhradh bu chòir dhut am moth-ùrach is na flùraichean purpaidh brèagha aige fhaicinn no fàileadh milis an luis thaghta aithneachadh. Coltach ris na h-eòin, tha na lusan an seo an urra ri talamh bog airson an cumail beò.

As t-samhradh, ma dh'fhaoidte gum faic thu caochladh dhealanan-dè, nam measg an t-Argus Albannach agus an dealan-dè dorch-uaine. Gheibhear a' chiad fhear ann an Alba, far am bi e a' sgiathalachadh ann an talamh feurach bog, ach tha an dealan-dè dorch-uaine ri fhaicinn ann an talamh feurach làn flùraichean, gu tric le badan sgruimbein. Chì thu an tarbh-nathrach cuideachd, an tarbh-nathrach gathair dubh nam measg, faisg air an t-slighe.

6



5

Bidh an ceann dearg a' tadhal air Breatann as t-samhradh, a' nochdadh sa Ghiblean agus a' falbh a-rithist tràth san t-Sultain.

6

Bidh am moth-ùrach a' dèanamh gu sònraichte math ann an ceann an iar is ceann an iar-thuath Bhreatainn. Is toil leis mòinteach, talamh searbhagach no ionaltradh bog, is e fo bhlàth bho dheireadh a' Chèitein gu tràth san Lùnastal.

7

Luchd-tadhail a' gabhail tlachd às an t-sealladh thairis air Boglaichean na h-Innse, bhon àite-seallaidh ùr, leth-mhaoinichte le SNH.



Tha Boglaichean na h-Innse aon de chòrr is 50 tèarmann nàdair nàiseanta ann an Alba. Barrachd fiosrachaidh an seo www.nnr-scotland.org.uk

Fiosrachadh riatanach

Tha an tèarmann a' gabhail a-steach 8 cilemeatairean den raon-dìle eadar Ceann a' Ghiùthsaidh agus Loch na h-Innse. Tha an stad-bus agus stèisean-rèile as fhaisge ann an Ceann a' Ghiùthsaidh, 1.5 cilemeatair bhon tèarmann. Tha Boglaichean na h-Innse ceangailte do Shlighe Choisichean agus Bhaidhseagan Bhàideanaich.

Mapaichean OS

Explorer 402 (Badenoch & Upper Strathspey)
Explorer 403 (Cairn Gorm & Aviemore)

Faide shlighean

Slighe Inbhir Tromaidh – 1.5 cilemeatair
Slighe Lòn Tromaidh – 4.5 cilemeatair

Talamh

Tha na slighean neo-chòmhnard agus leathann, le corra leathad cas, ceumannan agus pàirtean garbh.

Coin

Ma tha cù agad, dèan cinnteach gu bheil e air iall ghoirid agus fo smachd agad fad an t-siubhail. Dèan cinnteach cuideachd gu bheil thu a' togail rud sam bith a dh'fhàgas do chù an sin, is sgudal eile, a chur ann am biona.

Barrachd fiosrachaidh

Tha an tèarmann nàdair fosgailte fad na bliadhna. Ma tha thu airson cuairt fhaighinn còmhla ri fear-iùil, cuairt a chur air dòigh do bhuidhinn no dìreach airson barrachd fiosrachaidh fhaighinn mun obair aig Boglaichean na h-Innse, cuir fios dhan fhear-gleidhidh aig Ivy Cottage, Innis, Ceann a' Ghiùthsaidh, fòn: 01540 661 518, post-dealain: nsro@rspb.org.uk

Tàlaidhean nàdarra faisg air làimh

Aig Ceann na Creige, tha Pàirc Fhiadh-bheatha na Gaidhealtachd, far am faicear caochladh ghnèithean na dùthcha, cho math ri beathaichean bho na beanntan is talamh reòithe an Arctaig a tha ann an cunnart. Tha a' phàirc fosgailte a h-uile latha ach Latha na Nollaig. Bhon Giblean dhan Dàmhair, tha e fosgailte eadar 10m agus 5f, ach bho 10m gu 6f anns an Iuchar is an Lùnastal.

Ma tha thu airson tadhail air tèarmann nàdair nàiseanta eile sa sgìre, tha grunn dhiubh ann. Chan eil Innis Riabhach agus Inbhir Fhèisidh ach mìle no dhà air falbh, tha Craig Eileachaidh ri taobh an Aghaidh Mhòr, tha an Gleann Mòr gu math faisg, agus tha Creag Meagaidh dhan iar agus Obar Neithich mu thuath. Theirig gu www.nnr-scotland.org.uk airson fiosrachaidh.

